

# **VERSANTE SETTENTRIONALE DEI MONTI DELLA LAGA**

## **CARTA DI IDENTITA'**



PROVINCIA: Ascoli Piceno  
COMUNI: Acquasanta Terme, Arquata del Tronto  
ZONA: Montana  
QUOTA: da 398 a 1200 m.  
SUPERFICIE: 1290,50 Ha

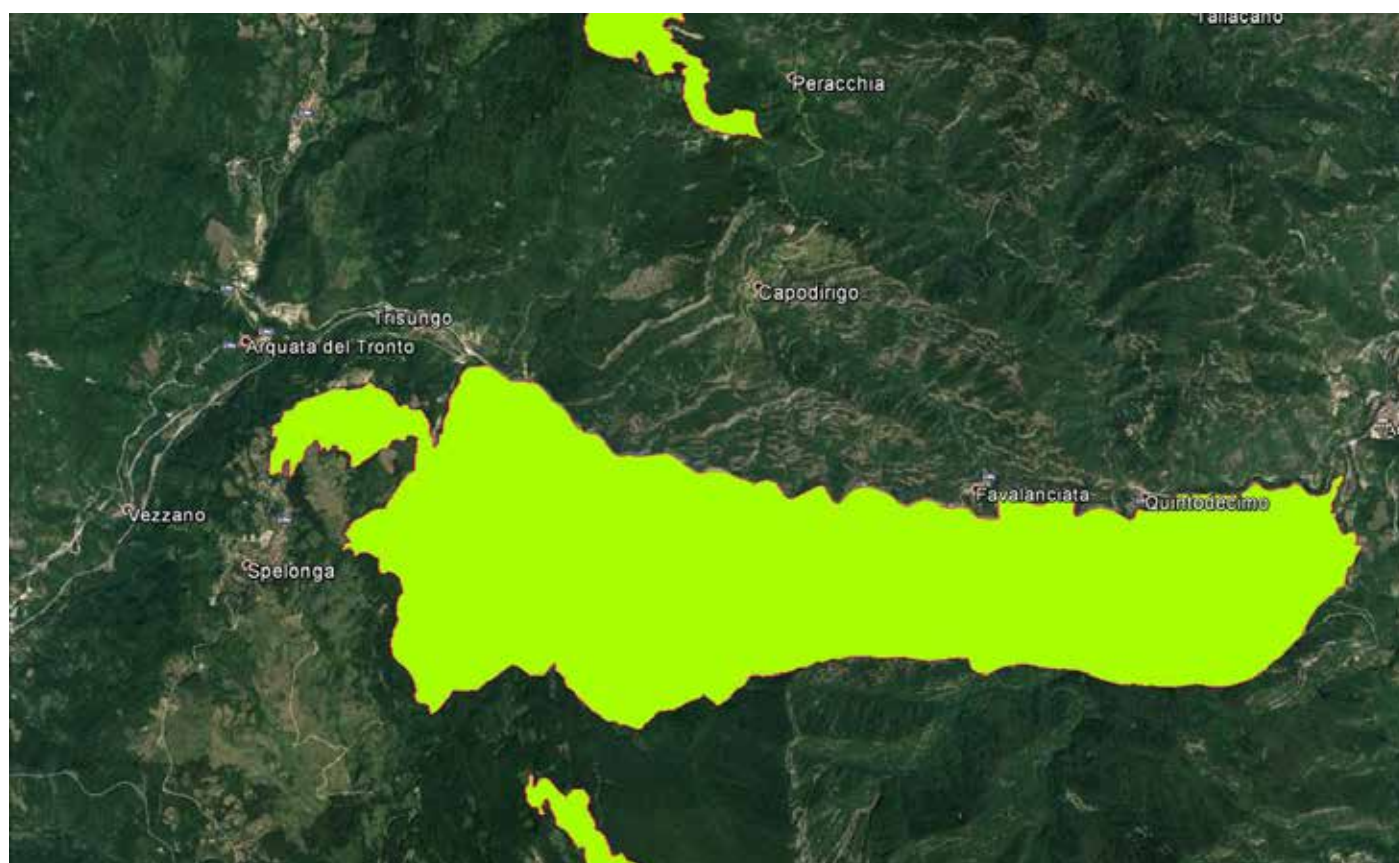
**Rientra interamente nel Parco Nazionale Gran Sasso e Monti della Laga**

ISTITUZIONE: D.P.G.R. n. 155/01  
BUR: n. 107 del 20.09.2001

CARTOGRAFIA: IGM F° 132 - II N.O. / 132 - II N.E.  
CTR n. 337080, 337040, 338010, 338050

### **RIFERIMENTI WEB**

[http://www.regione.marche.it/Regione-Utile/Ambiente/Natura/Infrastruttura-verde#848\\_Finalità](http://www.regione.marche.it/Regione-Utile/Ambiente/Natura/Infrastruttura-verde#848_Finalità)  
[http://www.regione.marche.it/Regione-Utile/Ambiente/Natura/Infrastruttura-verde#849\\_Schede](http://www.regione.marche.it/Regione-Utile/Ambiente/Natura/Infrastruttura-verde#849_Schede)  
[http://www.regione.marche.it/Regione-Utile/Ambiente/Natura/Infrastruttura-verde#850\\_Cartografia](http://www.regione.marche.it/Regione-Utile/Ambiente/Natura/Infrastruttura-verde#850_Cartografia)  
[http://www.regione.marche.it/Regione-Utile/Ambiente/Natura/Infrastruttura-verde#851\\_Specie](http://www.regione.marche.it/Regione-Utile/Ambiente/Natura/Infrastruttura-verde#851_Specie)  
[http://www.regione.marche.it/Regione-Utile/Ambiente/Natura/Infrastruttura-verde#856\\_Normativa](http://www.regione.marche.it/Regione-Utile/Ambiente/Natura/Infrastruttura-verde#856_Normativa)



## AMBIENTE

L'area corrisponde al versante settentrionale dei Monti della Laga, nel settore compreso tra Arquata del Tronto e Acquasanta Terme. Si tratta di pendici abbastanza acclivi, comprese fra il fondovalle (400 m) fino a quote comprese tra 800 e 1200 m. In tutta l'area, nel complesso molto omogenea, gravitano potenti banconi di arenaria.

## FLORA e VEGETAZIONE

La vegetazione è esclusivamente boschiva, con formazioni di cerro (*Quercus cerris*), castagno (*Castanea sativa*) e faggio (*Fagus sylvatica*) alle quote più elevate. Il castagno in alcune località è governato a fustaia (*selve castanili*). Dove sono stati eseguiti tagli o diradamenti, si sono formati boschetti a prevalenza di pioppo tremulo (*Populus tremula*) e nocciolo (*Corylus avellana*), che presentano un grande interesse nel dinamismo della vegetazione. Fra le specie della flora di un certo interesse: *Melampyrum italicum*, *Vaccinium myrtillus*, *Pyrus pyraster*, *Jasione montana*, *Serratula tinctoria*, ecc.

## INTERESSE BOTANICO

L'interesse botanico è dato dalla vastità e continuità della copertura forestale e dalla flora nemorale dei boschi di castagno.

## UTILIZZO DEL TERRITORIO

Il bosco di castagno viene sottoposto in parte a ceduo (produzione di pali di castagno) e in parte è avviato all'alto fusto per la produzione dei frutti. Le cerrete e le faggete sono quasi sempre trattate a ceduo.